



# CAHIER

---

D'ACCOMPAGNEMENT

---

S'adresse aux enseignants  
du secondaire



Université du Québec à Montréal – UQAM

École supérieure de Théâtre

EST230R- Cours de Médiation théâtrale – Automne 2015

Professeur : Ney Wendell

Auteurs du cahier :

Marie-Ève Brunet - Sophie Daunais-Ouimet

Isabelle Hogue - Sara Hurley

Andrée-Anne Paquette-Corriveau

Marie-Michèle Paradis

Partenariat

Maison-Théâtre Côte à Côte

1073, chemin des Anglais

Mascouche, Québec

J7L 3R8

Remerciements à Mme Évelyne Robert!

Date de publication : 15 décembre 2015

# TABLE DES MATIÈRES

Présentation du cahier .....	p. 1
Présentation historique .....	p. 2
Équipe de création .....	p. 3
Mot de la directrice artistique.....	p. 5
Mot l'intention des enseignants .....	p. 6
Activités .....	p. 7
a) AVANT la sortie théâtrale .....	p. 8
Activité 1: C'est quoi? .....	p. 9
Activité 2: A chacun son tabou .....	p. 11
Activité 3: Recherche rapide des ressources .....	p. 12
Activité 4: Miroir, miroir, qu'est-ce que le réalisme? .....	p. 14

Activité 5 : Quiz théâtral .....	p. 16
- Annexe 1 .....	p. 18
Activité 6 : Qui sert à quoi? .....	p. 20
Activité 7 : Le monologue pour tous .....	p. 23
Activité 8 : Affiche-toi!.....	p. 25
Activité 9 : Coup de cœur, coup de gueule .....	p. 27
Activité 10 : Comment être un bon spectateur .....	p. 29
- Annexe 2 .....	p. 30
<b>b) PENDANT la sortie théâtrale .....</b>	<b>p. 32</b>
Activité 11 : La vie d'artiste .....	p. 33
-Partie A .....	p. 33
-Annexe 3 .....	p. 35
-Partie B .....	p. 36
Activité 12 : La grande exploration .....	p. 37

Activité 13: Le rallye photo ..... p. 38

-Annexe 4 ..... p. 40

- Activité 14: Sur le lieu même ..... p. 41

**c) APRÈS la sortie théâtrale p. 43**

- Activité 1: Sois journaliste!..... p. 44

Activité 2: Avais-je raison? ..... p. 46

-Annexe 5 ..... p. 48

- Activité 3: A chacun sa famille ..... p. 49

- Activité 4: On laisse des traces ..... p. 51

- Activité 5: Allo? C'est moi ..... p. 52

- Activité 6: Le grand retour ..... p. 54

**Conclusion ..... p. 56**

**Glossaire ..... p. 57**

**Bibliographie ..... p. 62**

# PRÉSENTATION DU CAHIER

---

Chers lectrices et lecteurs, Nous vous souhaitons la bienvenue dans ce cahier de médiation théâtrale. Lors des sorties au théâtre avec vos élèves, il doit y avoir des activités d'apprentissage pour eux afin de les encadrer et de les former à assister à une représentation théâtrale. Ce cahier est un outil pratique pour vous aider à accompagner vos élèves avant, pendant et après une sortie au théâtre. Il vous propose vingt activités constructives et utiles qui amènent l'élève à créer, à interpréter et à apprécier des éléments théâtraux dans une représentation théâtrale. Il n'est pas nécessaire d'entreprendre toutes les activités de ce cahier pour former vos élèves en bons spectateurs, mais elles proposent tous une stratégie d'apprentissage différente qui comblera les intelligences multiples de vos élèves.

Bonne lecture! L'équipe de confection.



# Présentation historique

---

## La maison côte-à-côte

Une grande idée traverse l'esprit d'Evelyne Robert : créer sa propre école de théâtre où tout serait possible. Une vieille maison abandonnée située derrière une écurie s'offre comme site de réalisation du grand rêve. Après plusieurs années de travail, le lieu devient fonctionnel. Cet espace culturel possède aujourd'hui une salle de spectacle de type professionnel, une loge, un costumier, un foyer, un bistro et une galerie d'art dans laquelle on accueille le public. La maison est à la fois une école de théâtre pour tous les groupes d'âge et un lieu de création artistique professionnel pour la compagnie de théâtre [acàc]]. Celle-ci a pour mandat de permettre aux spectateurs de se reconnaître, d'encourager la relève artistique et de prôner un rapport de proximité avec le public.



## **Équipe de création**

---

### **Évelyne Robert ( Directrice artistique de la maison Côte à Côte)**

Évelyne Robert a d'abord étudié la danse. Après ce parcours scolaire, elle a acheté la maison côte à côte afin de devenir metteuse en scène et chorégraphe. Elle souhaitait créer un lieu de rencontre entre les artistes. Cependant, lors d'un voyage en France, sa plus grande rencontre a été celle de l'art théâtral. Elle raconte que cet art ressemblait davantage à ses valeurs puisqu'il permettait des rencontres entre les gens en abolissant l'esprit de compétition. Madame Robert a donc pris la décision de changer la mission de son entreprise : celle de donner des cours d'arts dramatiques en créant sa propre école. Aujourd'hui, Évelyne est propriétaire de l'entreprise en plus d'assumer plusieurs rôles. Elle est directrice artistique des ateliers artistiques côte à côte et du théâtre ACÀC. Elle assure également la mise en scène des productions du théâtre ACÀC. On peut conclure que madame Robert a réussi à créer son propre emploi tout en faisant découvrir à un bon nombre de gens sa passion, c'est-à-dire le théâtre.



## Hugo Turgeon (auteur)

Monsieur Turgeon est un artiste pluridisciplinaire. C'est-à-dire qu'il est auteur, comédien, acteur, metteur en scène, scénariste, etc., et ce pour plusieurs compagnies différentes, dont le théâtre ACÀC. Notons qu'il a d'abord porté le chapeau d'enseignant aux ateliers artistiques côte à côte avant de devenir l'auteur officiel du théâtre ACÀC. Lors de son enseignement, il a demandé à quelques-uns de ses élèves d'écrire des monologues. Quelques années plus tard, ces monologues lui ont servi d'inspiration pour écrire une des premières pièces du théâtre ACÀC. M. Turgeon a donc instauré la tendance de l'écriture du théâtre ACÀC, celle de pièces à caractère social.

## Mot de la directrice artistique

---

Au théâtre, par la création, on peut nommer des choses, on peut dévoiler une réalité aussi dure que la maltraitance faite aux aînés et après, une fois dévoilée, nous la connaissons mieux et il est plus facile de la reconnaître. Le contexte théâtral permet de toucher, informer et responsabiliser les spectateurs grâce à des personnages profonds joués par des comédiens reconnus. Théâtre [acàc] choisi des créations qui privilégient un rapport intime avec le public, des comédies et des drames qui permettent au spectateur de se reconnaître dans sa propre condition humaine. La programmation annuelle de la salle de spectacle inclut, lors de chaque représentation, un échange entre les artistes et les spectateurs. Un lien relie les gens qui franchissent la porte du Théâtre. L'art y est accessible à tous et à faible coût: un art qui parle à tous!

Pour créer un spectacle à dimension sociale, tout commence avec une vision: un sujet qui touche et qui suscite des questionnements. Par la suite, on cherche des partenaires financiers pour soutenir le projet et produire avec nous un spectacle sensible à dimension sociale. On s'entoure ensuite d'une équipe d'artistes professionnels qui portent le projet avec nous tout au long de l'aventure et qui ajoutent leurs couleurs à la thématique soulevée. La dernière étape est de trouver des lieux de diffusions pour partager cette vision d'un sujet précis au plus grand nombre.



Évelyne Robert, directrice artistique

## Mot à l'intention des enseignant(e)s

---

Ce cahier s'adresse aux enseignants du secondaire qui souhaitent compléter l'expérience de sortie théâtrale de leurs élèves. Votre rôle est celui d'un médiateur théâtral. Vous accompagnez les élèves avant pour les préparer à recevoir le spectacle, pendant pour la découverte du lieu et après la sortie au théâtre pour pousser les réflexions. Puisque la compagnie Côte à Côte travaille le théâtre réaliste à caractère social, plusieurs activités sont à votre disposition pour explorer ce type de théâtre du début à la fin du processus. L'idée est de sensibiliser les jeunes aux enjeux qui les concernent. *Toutes les activités de ce cahier s'adressent aux élèves de première à cinquième secondaire.*

### Pourquoi de la médiation théâtrale?

La médiation théâtrale est un ensemble d'activités artistiques qui amènent le spectateur à se familiariser avec le contenu théâtral d'un spectacle et ce, avant, pendant et après la représentation. Elle est nécessaire pour former de futurs spectateurs d'art comme les élèves des écoles primaire et secondaire. Ils ont besoin de cette expérience pour la réinvestir en classe. Aussi, ces futurs spectateurs doivent trouver un sens au spectacle et donner leur opinion sur celui-ci par des échanges et en créant des liens. Grâce au processus de la médiation théâtrale, ils peuvent apprendre à apprécier les divers éléments du spectacle et être marqués à vie par cette expérience théâtrale.

# Activités

---



## AVANT la sortie théâtrale

---

« Et nous n'avons pas la prétention d'enseigner le spectateur, mais de lui apprendre à apprendre, de lui montrer les chemins de cet apprentissage, de dresser, si faire se peut, la carte de son voyage, les itinéraires du regard et de l'écoute. »

## Activité 1 : C'est quoi?

**Objectif :** Imaginer à partir du titre, d'une image de l'affiche ou du résumé de la pièce les possibilités de thèmes ou d'esthétiques de la pièce. Puis, créer une scène d'environ 3 minutes en équipe de 3 pour illustrer ces observations.

**Matériel :** Avoir le titre, avoir l'affiche, avoir le résumé, des enveloppes (une par équipe), avoir une autre affiche pour donner l'exemple.

### Déroulement :

1. Montrer une affiche d'un autre spectacle et demander aux élèves de nommer ce qu'ils peuvent observer afin d'analyser l'œuvre. Par exemple : les couleurs, la position ou la relation des personnages, les costumes, les informations sur l'affiche et le titre.
2. Se placer en équipe de 3.
3. Regarder dans l'enveloppe ce qu'ils ont comme ressource sensible (le titre, l'image de l'affiche ou le résumé).
4. Échanger en équipe sur ce que leur ressource sensible les inspire.
5. Collaborer en équipe pour faire des choix. L'enseignant peut faire le tour des équipes et les aider.

« La fonction du titre est triple :  
il permet d'identifier l'oeuvre,  
d'informer sur son contenu; enfin il  
doit, d'une manière ou d'une autre,  
attirer l'attention. »

6. Créer une scène d'environ 3 minutes inspirée de l'élément dans l'enveloppe. La scène dans laquelle les élèves jouent des personnages doit avoir un début, un milieu et une fin.
7. Présenter les scènes.
8. En grand groupe, l'enseignant dirige une discussion sur les thèmes ou les images qui ont été similaires dans les différentes présentations.

### Ressources

Il est intéressant de prendre un spectacle qui joue présentement, car certains jeunes pourraient être intéressés à retourner au théâtre après avoir vécu une expérience de médiation théâtrale concluante. Voici les logos de trois théâtres à Montréal qui présentent des affiches des représentations théâtrales de leur programmation annuelle sur leur site Web. *Voir la référence dans la bibliographie à la fin de ce cahier pour consulter les affiches.*



<http://www.tnm.qc.ca/>  
<http://theatrelalicorne.com/>



<http://auxecuries.com/>  
<http://www.theatreacac.com/>



## **Activité 2: À chacun son tabou**

**Objectif:** Faire un dessin à partir de l'image d'un personnage. Puis, découvrir ou préciser ce qu'est un tabou.

**Matériel:** Projeter les images de 6 personnes différentes (Exemple: une fille punk, un homme d'affaires, une jeune fille asiatique, un homme en surpoids), du papier, des crayons, une horloge (chronomètre).

### **Déroulement :**

1. En grand groupe, l'enseignant dirige une discussion afin de préciser ce qu'est un tabou.
2. Individuellement, les élèves regardent les 6 personnes ayant des styles différents.
3. Ils font un dessin s'inspirant d'un tabou auquel un des personnages pourrait être confronté. Ils ont 15 minutes pour le faire.
4. Les volontaires peuvent montrer leur œuvre au reste de la classe.
5. L'enseignant demande si c'était facile de trouver un sujet tabou. Pourquoi? (Facultatif)

### **Variante**

**Histoire et/ou ECR:** Il est possible de s'intéresser, par une discussion ou une recherche, aux tabous présents à différentes époques ou dans différentes cultures. Sont-ils semblables ?

### **Activité 3: Recherche rapide de ressources**

**Objectif:** Faire une recherche sur les organismes qui peuvent aider les gens éprouvant des difficultés face aux sujets tabous abordés par la pièce. De plus, cette activité peut conscientiser les jeunes aux services offerts par divers organismes et leur apprendre comment aller chercher de l'aide pour un de leur proche ou pour eux.

**Matériel:** des ordinateurs, internet, projecteur ou tableau interactif (facultatif).

#### **Déroulement :**

1. Discussion en grand groupe portant sur ce qu'il est possible de faire lorsqu'une situation problématique survient. Cette discussion peut être faite par un intervenant de l'école ou l'enseignant.
2. Explication de comment faire une recherche efficace sur Google pour trouver un organisme en lien avec la problématique de la pièce.
3. En équipe de 3, ils font une recherche sur un organisme (nom, comment les joindre, objectifs, témoignage, divers services offerts, etc.)
4. Imprimer la recherche (2 pages) (facultatif)
5. Échanger avec les autres membres de la classe sur les différents organismes.

#### **Variantes**

**Art dramatique:** Les jeunes peuvent transmettre les informations sur l'organisme qu'ils ont trouvées en faisant une courte scène.

**Journalisme :** Les jeunes peuvent faire une entrevue avec une personne ressource de l'organisme.

**Informatique ou ECR :** Les élèves peuvent créer des signets avec 4 ou 5 organismes et leur site Internet. Ensuite, les jeunes peuvent les distribuer dans l'école afin de sensibiliser leurs camarades. Il est possible d'utiliser divers programmes tels que *Photoshop* pour la réalisation des signets.

**Arts plastiques :** Des affiches peuvent être créées et affichées pour sensibiliser les jeunes de l'école.

### Observations

L'enseignant peut distribuer les organismes ou les jeunes peuvent les trouver eux-mêmes.

### Ressources

Le nom de divers organismes au Québec

- ⇒ *Tel-jeunes*
- ⇒ *Centre Tel-Écoute*
- ⇒ *Centre de prévention du suicide de Québec*
- ⇒ *Suicide Action Montréal*
- ⇒ *Sos suicide jeunesse*
- ⇒ *L'ancre des jeunes* (décrochage scolaire)

*Pour plus d'informations sur ces organismes, voir la bibliographie à fin de ce cahier.*

#### **Activité 4: Miroir miroir, qu'est-ce que le réalisme?**

**Objectif:** \_\_Définir ou préciser ce qu'est le théâtre réaliste afin que les jeunes comprennent mieux l'esthétique de la pièce.

**Matériel:** Un projecteur, un ordinateur, internet, un extrait de pièce de théâtre réaliste.

**Déroulement :**

1. Demander aux élèves ce qu'est le théâtre réaliste selon eux.
2. Montrer un extrait de *En attendant Godot* de Samuel Beckett qui fait partie du théâtre absurde.
3. Demander aux jeunes pourquoi ce n'est pas du théâtre réaliste.
4. Faire lire un extrait de *La déprime* de Denis Bouchard, Rémy Girard, Raymond Legault et Julie Vincent (ou une autre pièce réaliste) par des volontaires. Puis, demander pourquoi cette pièce est réaliste.

#### **Variantes**

**Art dramatique:** Il est possible de montrer un extrait vidéo d'une pièce de théâtre réaliste comme *Une livraison très spéciale* à la place de faire lire des volontaires.

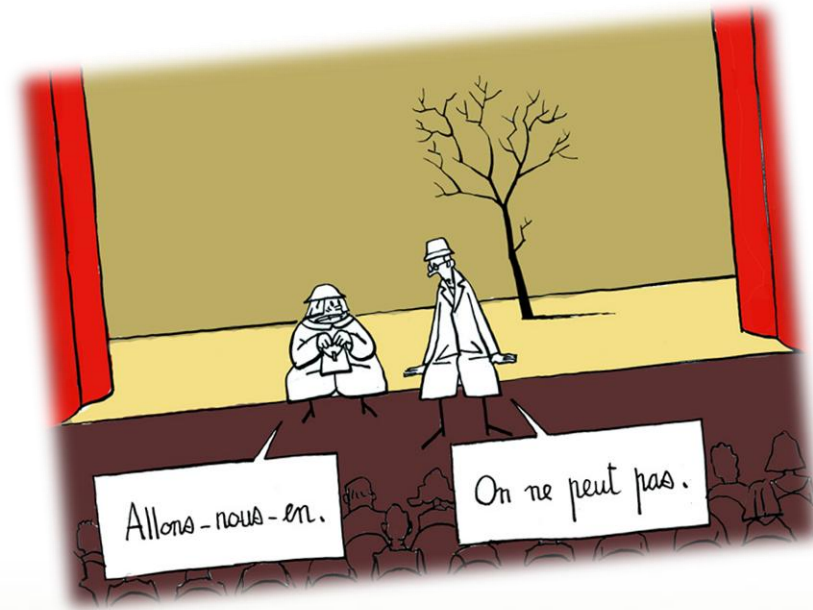
## Observations

Il est possible que le texte d'une pièce soit réaliste, mais que la mise en scène ne le soit pas.

## Ressources

- Vidéos *En attendant Godot* et *Livraison très spéciale*
- Pièce de théâtre *La déprime*
- Article sur le théâtre réaliste

*Voir la bibliographie à la fin de ce cahier pour les références complètes.*



## **Activité 5: Quiz théâtral**

**Objectif:** \_Cette activité ludique permet aux jeunes de créer des liens avec les membres de leurs équipes et leur faire connaître les superstitions au théâtre.

**Matériel:** une horloge ou un chronomètre, un tableau et une craie pour noter les points.

### **Déroulement :**

1. Diviser la classe en trois (certains jeunes forment un public). Il peut y avoir une rotation afin que les jeunes dans le public puissent jouer aussi.
2. L'enseignant lit un énoncé et les jeunes doivent expliquer d'où vient cette superstition
3. En équipe, ils ont 2 minutes pour trouver une explication.
4. Un représentant par équipe vient révéler ce que son équipe a trouvé comme explication
5. Le public vote pour l'explication qui semble la plus juste. (1 point est accordé à cette équipe)
6. L'enseignant donne la réponse et l'équipe la plus proche de la bonne réponse à (2 points)

### **Variantes**

**Art dramatique:** Les jeunes peuvent se placer en équipe de 4 et préparer une improvisation en s'inspirant d'une superstition.

## Ressources

Voir la bibliographie à la fin de cahier pour les références complètes des sites Web sur les superstitions théâtrales.

Voir quelques exemples à la page suivante dans l'annexe 1.



## ANNEXE 1

Voici quelques exemples :

### SIFFLER

Il ne faut jamais siffler sur une scène ou en coulisse. On prétend que cela attire les sifflets du public. En fait, cette superstition vient de ce que les régisseurs de théâtre utilisaient autrefois des sifflements codés pour communiquer entre eux les changements de décors. Un acteur sifflant pouvait alors semer la confusion dans le bon déroulement technique du spectacle.

### LES FLEURS

S'il ne faut pas offrir d'oeillets aux artistes lors des représentations, cela peut s'expliquer par une coutume qui remonte au 19<sup>e</sup> siècle, alors qu'elles étaient engagées à l'année. Quand le directeur du théâtre voulait signifier à une actrice qu'il renouvelait son contrat, il lui faisait livrer des roses. Mais pour ne pas faire de dépenses inutiles, celles qui étaient renvoyées recevaient des oeillets, fleurs qui coûtent moins cher.

## LA COULEUR VERTE

La couleur verte est aussi considérée comme maléfique, dans le monde du spectacle (exception faites des clowns). Cette superstition aurait pour origine les dispositifs d'éclairages de scène du XIXe siècle, qui ne mettaient pas en valeur les tons verts. Si des comédiens ont trouvé la mort parce qu'ils portaient un costume vert à même la peau, on peut attribuer cela aux effets toxiques de l'oxyde de cuivre, ou du cyanure présent dans la teinture verte à une certaine époque. On dit aussi que Molière - qui pourtant, occupait avec sa jeune épouse Armande Béjart un appartement où cette couleur abondait - mourut habillé de vert.

## LES FANTÔMES

On doit fermer le théâtre au moins un soir par semaine, afin de permettre aux fantômes de jouer leur propre pièce. Cela se fait traditionnelle le lundi, permettant également aux acteurs de se reposer après une fin de semaine de représentations. On doit également toujours laisser une lumière allumée dans un théâtre vide. Au TNM, la Sentinelle joue ce rôle, après chaque représentation on installe et allume la sentinelle côté jardin. Plusieurs croient que cette lumière éloigne les fantômes. D'autres croient au contraire que cette lumière empêche le personnel de trébucher et de se blesser sur la scène à cause de la noirceur.



## **Activité 6: Qui sert à quoi?**

**Objectif:** Amener les élèves à faire la différence entre la réalité et la fiction, à se familiariser avec les éléments théâtraux qui composent une pièce et à apprécier le travail fait par les différents artistes au théâtre. (Exemple: Scénographe, auteur, acteur, metteur en scène, directeur artistique, etc.)

**Matériel:** Programmes de la pièce, papiers, crayons, surligneurs.

### **Déroulement:**

1. Les élèves reçoivent tous un programme de la pièce qu'ils iront voir prochainement (facultatif). L'enseignant demande aux élèves de faire ressortir les éléments qui se retrouvent dans un programme de théâtre. (Exemple: Photo qui représente la production, mot de la directrice, mot du metteur en scène, description des acteurs, nom de l'auteur, nom du scénographe, etc.)
2. Les élèves nomment, à partir du programme, toutes les personnes qui jouent un rôle dans la production à laquelle ils assisteront ainsi que leurs fonctions.
3. En équipe de 2 ou 3, les élèves se verront tous attribuer un artiste différent et ils devront réaliser l'entrevue d'embauche ou l'audition de cet artiste. Ils devront déterminer:

- A) Qui joue le rôle de l'artiste et qui joue le rôle du patron? (En équipe de 3, il y a deux patrons)
- B) Quelles sont les informations présentes dans le programme pour cet artiste?
- C) Quelles sont les questions que les patrons peuvent poser à l'artiste à partir des informations trouvées précédemment? (L'enseignant peut préalablement déterminer les questions qui sont en lien avec les artistes et seulement demander aux élèves de trouver ces informations dans le programme.)
- D) Selon les élèves, quels sont le caractère et la gestuelle de l'artiste, en se basant sur leur prénom, leur photo ou leur travail?
- E) Quels sont le caractère et la gestuelle du patron? (À la discrétion de l'élève qui l'interprète)

4. Tour à tour, les élèves vont improviser leur entrevue devant la classe en utilisant les questions et les réponses qu'ils auront préparées.

5. L'enseignant fait un retour avec les élèves afin de s'assurer que tous ont compris quel était le rôle des différents artistes. Il demande aux élèves si les traits de caractère des acteurs seront les mêmes que ceux des personnages? Et si les acteurs doivent ressembler à leur personnage afin de bien le jouer? Est-ce que les scénographes font ressortir leurs

personnalités dans les décors qu'ils créent? Est-ce que les metteurs en scène montent toujours les mêmes types de spectacles? Etc.

### Variantes

-Si le programme de la pièce que les élèves vont voir n'est pas disponible, l'enseignant peut apporter des programmes des pièces qui ont été jouées précédemment dans le théâtre, ou des programmes provenant de productions extérieures.

- Si les élèves ne sont pas à l'aise de venir jouer un personnage à l'avant, ils peuvent simplement poser les questions à l'artiste, sans jouer les personnages.

### Ressources

Voir le glossaire à la fin de ce cahier pour la description du rôle de chaque artiste.

## **Activité 7: Le monologue pour tous**

**Objectif:** Amener l'élève à comprendre et différencier les types de monologues.

**Matériel:** Papiers et crayons.

### **Déroulement:**

1. Demander aux élèves de créer un personnage seul. (Nom, âge, profession, devise personnelle, loisirs)
2. Ils se réunissent en équipe de 3 ou 4 et choisissent celui qui semble le plus précis, complet et qui semble le plus inspirant pour la création d'un monologue.
3. En équipe, ils devront choisir quel type de monologue ils veulent écrire. Chaque membre de l'équipe a un type de monologue différent.
  - a. L'élève doit écrire un monologue comme s'il étalait ses pensées pour lui-même.
  - b. L'élève doit écrire un monologue comme s'il parlait à quelqu'un qui est absent.
  - c. L'élève doit écrire un monologue comme s'il s'adressait au public.
4. Ils retournent s'asseoir seul, à leur place et écrivent un court monologue.

5. Ils devront ensuite revenir en équipe et se lire les monologues afin de faire ressortir les différences ceux-ci.

### Variantes

**Histoire :** Les élèves peuvent choisir un personnage historique et écrire un monologue comme s'il était ce personnage. Ce personnage peut raconter sa découverte ou l'avancement qu'il a provoqué dans l'histoire.

**Français :** Les élèves pourraient analyser les textes des autres élèves afin de relever le temps des verbes dans les différents textes, ainsi que de noter les différences entre la narration et le monologue.

**ECR :** Les élèves doivent choisir un enjeu éthique sur lequel leur personnage pourrait vouloir s'exprimer.

### Ressources

- Parler au public : extrait d'un spectacle d'humour (ex: Vidéo YouTube du numéro *Le Lapin* de Louis-José Houde :
- Parler à lui même : La pièce de théâtre *La liste* de Jennifer Tremblay.
- Parler à un personnage absent: La pièce de théâtre *Le Faucon* de Marie Laberge.

*Pour les références complètes, voir la bibliographie à la fin de ce cahier.*

## **Activité 8: Affiche-toi!**

**Objectif:** Éveiller l'imaginaire et la curiosité de l'élève pour la pièce qu'il ira voir.

**Matériel:** Des crayons effaçables, des acétates, un rétroprojecteur, un ou des extraits de la pièce que les élèves iront voir.

### **Déroulement :**

1. Les élèves devront se placer en équipe de deux. À partir d'un extrait de la pièce (1 page), ils devront faire un résumé de l'extrait qu'ils ont lu. Différentes équipes peuvent avoir le même extrait.
2. Ils devront dessiner sur un acétate le décor de la scène qu'ils ont lu. Ils auront ensuite à justifier leurs choix devant la classe.
3. Les élèves peuvent jouer l'extrait de la pièce devant le décor qui est projeté. (Facultatif)
4. Animer une discussion sur la perception qu'ont les élèves du spectacle. Ils peuvent faire ressortir le genre de la pièce, le type de discours présent dans le texte. Ils peuvent aussi parler des thèmes qui reviennent dans le texte.

### **Variantes**

Les élèves peuvent aussi dessiner l'affiche de la pièce selon l'extrait qu'ils ont lu.

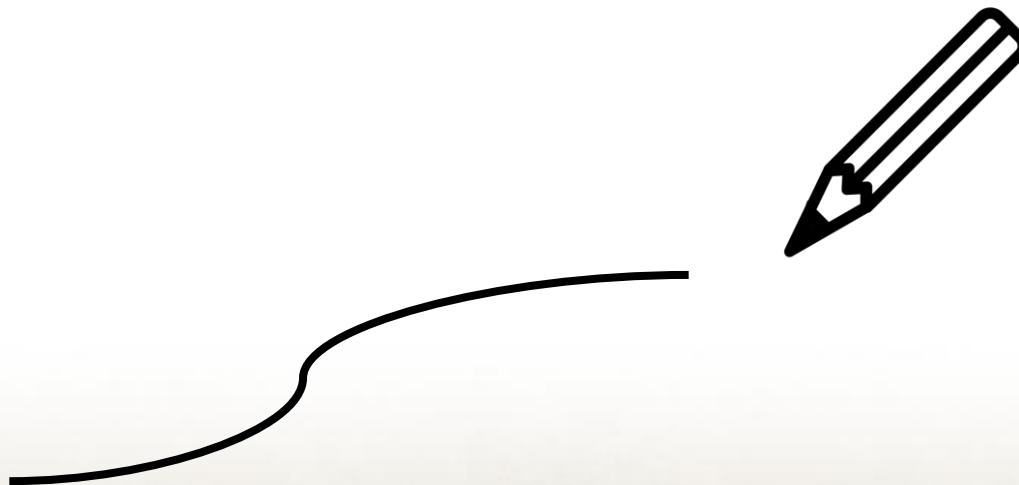
**Arts plastiques :** Cette activité peut très bien se prêter à un cours d'art plastique, dans lequel les élèves créeront des affiches qui seront placées dans l'école pour promouvoir la pièce.

**Mathématiques :** Les élèves peuvent placer leurs décors sur un plan cartésien et donner les coordonnées de chacun des éléments.

### Ressources

#### Ressources

Contactez la compagnie du Théâtre [aCàC] pour avoir un ou des extraits de la pièce que vous irez voir. *Voir les coordonnées de la Maison-Théâtre Côte à Côte dans les premières pages du présent cahier.*



## **Activité 9: Coup de coeur / Coup de gueule**

**Objectif:** Permettre aux élèves de s'exprimer sur des sujets qui les concernent et d'apprendre à communiquer entre eux.

**Matériel:** Une craie et un tableau, du papier et des crayons.

### **Déroulement :**

1. Les élèves se réunissent en petit groupe (3-4). Ils doivent se partager leur coup de cœur et leur coup de gueule de la semaine. Les élèves commencent par faire ressortir leurs coups de gueule.
2. Ils doivent mettre sur papier les thèmes qui ressortent de leurs coups de gueule.
3. Un membre de l'équipe partage les thèmes qui sont ressortis avec la classe et on regroupe ceux qui sont semblables.
4. Les élèves discutent ensuite de leurs coups de cœur et ils font le même exercice qu'avec les coups de gueule.
5. L'enseignante fait un retour sur les thèmes qui sont ressortis. Ils peuvent ensuite choisir un des thèmes et faire l'activité des monologues (le monologue pour tous) en associant un des thèmes à leurs personnages.

### Variantes

Les élèves peuvent écrire une phrase positive, une citation ou un proverbe concernant un des thèmes, qui sera ensuite affiché dans la classe.

**Anglais :** Les élèves peuvent faire cet échange en discutant en anglais.

**ECR :** Cette activité peut facilement être reprise dans ce cours afin de permettre aux jeunes d'établir un discours et de s'ouvrir aux autres élèves de la classe.

**Français :** Ils peuvent aussi écrire un texte sur le thème qu'ils ont choisi.

### Ressources

Voir les organismes nommés dans les ressources de l'activité 3 du présent cahier et pour la référence complète, voir la bibliographie à la fin de ce présent cahier.

## **Activité 10 : Comment être un bon spectateur**

**Objectif :** Faire comprendre aux élèves les comportements qui sont acceptables lors d'une sortie au théâtre.

**Matériel :** Des cartons d'improvisation, un sifflet et un chronomètre.

### **Déroulement :**

1. L'enseignant divise la classe en 4 équipes. Il pige un carton d'improvisation avec un énoncé « Quoi ne pas dire, quoi ne pas faire.. ».
2. Les élèves ont de 30 secondes à une minute pour se consulter et faire une improvisation en lien avec le thème.
3. Ils présentent leurs improvisations devant la classe.
4. L'enseignante fait un retour avec les élèves sur les règles à suivre lors d'une sortie au théâtre.

### **Variantes**

Les élèves qui ne sont pas à l'aise avec l'improvisation peuvent partager leurs idées en écrivant des situations en les lisant par la suite à voix haute devant la classe.

### **Ressources**

Cartons d'improvisation «Quoi ne pas dire, quoi ne pas faire» qui se trouvent dans l'annexe de la page suivante.

## ANNEXE 2

### Cartons d'improvisations

*Quoi ne pas dire et quoi ne pas faire...*

(À découper individuellement, plier et mettre dans un contenant quelconque.)

Quoi ne pas dire, quoi ne pas faire avant d'aller voir une pièce de théâtre.

Quoi ne pas dire, quoi ne pas faire dans l'autobus en se rendant au théâtre.

Quoi ne pas dire, quoi ne pas faire à l'arrivée au théâtre.

Quoi ne pas dire, quoi ne pas faire lors de la visite du théâtre.

Quoi ne pas dire, quoi ne pas faire quand nous sommes dans les coulisses.

Quoi ne pas dire, quoi ne pas faire quand on visite les loges.

Quoi ne pas dire, quoi ne pas faire quand on explore le costumier.

Quoi ne pas dire, quoi ne pas faire lors de la visite de la régie.

Quoi ne pas dire, quoi ne pas faire lorsque l'on arrive dans la salle.

Quoi ne pas dire, quoi ne pas faire quand la pièce commence.

Quoi ne pas dire, quoi ne pas faire après la pièce.

Quoi ne pas dire, quoi ne pas faire lors de la rencontre avec les artistes.

Quoi ne pas dire, quoi ne pas faire lors du retour en classe.



## PENDANT la sortie théâtrale

---

L'énergie renvoyée par le spectateur influence à son tour la performance des acteurs. La scène influe sur le spectateur autant que celui-ci influe sur l'action scénique.

## **Activité 11: La vie d'artiste ( Deux parties)**

### **Partie A: L'autobus et réflexion**

**Objectif:** Construire une question à poser aux artistes après la représentation.

**Matériel:** Des papiers ou une pancarte, des crayons et une boîte à questions.

#### **Déroulement :**

1. Arrivés au théâtre, les élèves et leur enseignant restent dans l'autobus. Il leur parle de l'historique du théâtre côte à côte et pose des questions sur l'historique du théâtre aux élèves. Ensuite, il distribue à chaque élève un morceau de papier et leur demande de sortir un crayon.
2. Il leur demande de réfléchir à une question à poser aux artistes après la représentation et de l'écrire sur le papier. Avant de les laisser réfléchir, l'enseignant explique aux élèves des exemples de questions à poser et des contre-exemples. Ils peuvent faire un remue-méninges ensemble.
3. Lorsqu'ils ont terminé, ils plient leur papier, lèvent leur main pour signifier à l'enseignant de venir leur porter la boîte dans laquelle ils déposent leur papier plié.

### Variantes

Piger une catégorie de questions (à développement, vrai ou faux, à choix de réponses, etc.) pour structurer la question; écrire les questions de tous sur une pancarte commune.

### Ressources

*Voir des exemples de questions et des contre-exemples de questions pour la compréhension des élèves à la page suivante dans l'annexe 3.*

*L'énergie renvoyée par le spectateur influence à son tour la performance des acteurs. La scène influe sur le spectateur autant que celui-ci influe sur l'action scénique. (Bouko, 2010, p. 240)*

### ANNEXE 3

#### Quoi poser et quoi ne pas poser aux artistes

##### Exemples de questions :

- Où avez-vous complété vos études en jeu?
- Quels genres de personnages aimez-vous le plus jouer?
- Qu'aimez-vous le plus dans le domaine théâtral?
- Quel genre de spectateur êtes-vous?

##### Contre-exemples de questions :

- Avec quels acteurs du milieu entretenez-vous une mauvaise relation et pourquoi?
- Quel est votre repas préféré?
- Aimez-vous le chocolat?
- Avez-vous un téléphone cellulaire?

## **Partie B: Entrevue aléatoire**

**Objectif:** Discuter avec les artistes afin d'en apprendre davantage sur leur parcours et sur la pièce de théâtre interprétée et ce, de façon à ce que tous les élèves participent à la discussion.

**Matériel:** Des questions écrites préalablement par les élèves dans la boîte à questions et un bâton de la parole.

### **Déroulement :**

1. Lors de la discussion avec les acteurs, les élèves pigent chacun leur tour une question écrite dans la boîte à questions. Si l'élève n'est pas à l'aise de poser la question pigée, il la remet dans la boîte à questions et il en pige une autre.
2. Après avoir pigé, ils lisent la question sur le papier.
3. Les acteurs répondent aux questions des élèves.

### **Variantes**

Former des petits groupes d'élèves et répartir les acteurs dans les groupes; apporter un objet qui donnera le pouvoir de la parole (ex: un bâton coloré). Ainsi, si l'élève veut poser une question, il doit avoir l'objet du pouvoir de la parole dans ses mains.

*Il n'y a pas d'éducation à l'art qui ne passe pas par la fréquentation de l'art et par la pratique critique de la représentation.*

## **Activité 12: La grande exploration**

**Objectif:** Être capable d'observer et d'apprécier différents éléments dans un lieu théâtral.

**Matériel:** Un carton et un crayon par élève.

**Déroulement:**

1. L'enseignant accueille les élèves à l'extérieur de la maison côte à côte tout près de l'entrée sans que les élèves puissent voir à l'intérieur. Il explique aux élèves qu'ils devront attendre dans la galerie d'art située dans le hall du lieu de diffusion théâtrale avant de voir le spectacle. Il demande donc aux élèves de formuler une hypothèse en un mot sur ce qu'il pense pouvoir observer dans cet endroit.
2. Il demande aux élèves d'être attentifs quant à l'observation des éléments qu'ils pourront observer dans la galerie dans le but de valider leur hypothèse. Les élèves devront écrire sur un papier qui leur sera remis 3 éléments qui ont retenu leur attention et indiquer pourquoi.
3. L'enseignant laisse environ dix minutes aux élèves pour remplir leur feuille. À la fin des dix minutes, il récupère les feuilles pour les mettre dans une boîte qu'il pourra s'il le désire ressortir en classe.

## **Activité 13 : Le rallye photo**

**Objectif:** Identifier les différentes parties de la scène et ses alentours en les photographiant.

**Matériel:** Un appareil photo ou un téléphone cellulaire et les éléments à photographier (scène, parterre, coulisses, pendrillons, loges, etc.).

**Déroulement :**

1. L'enseignant demande aux élèves de nommer les différents éléments qui composent le théâtre.
2. Il leur demande ensuite de s'approprier ces éléments en se photographiant devant ces différents éléments de l'espace théâtral. Ils se placent en équipe de quatre ou de cinq personnes pour compléter le rallye.
3. Il leur distribue les divers éléments écrits en gros caractères sur des cartons individuels. Il demande d'utiliser un seul téléphone cellulaire par équipe pour prendre les photos.
4. Les élèves se dispersent dans le théâtre en marchant et se prennent en photo devant différents éléments théâtraux à photographier.
5. Dès qu'ils ont fini de photographier tous les éléments écrits sur les cartons, ils vont montrer les photos prises à leur enseignant.

### Variantes

Si l'enseignant le désire, il peut simplement leur imprimer la liste des éléments à photographier sans les gros cartons. Ils n'ont seulement qu'à les cocher après les avoir photographiés.

### Ressources

Voir la liste des éléments théâtraux à photographier dans l'annexe 4.

## ANNEXE 4

- Côté cour
- Côté jardin
- Pendrillons
- Loges
- Coulisses
- Régie
- Parterre
- Foyer
- Entrée du théâtre

## **Activité 14 : Sur le lieu même**

**Objectif :** Pousser la réflexion sur la thématique de la pièce en explorant les deux côtés d'une problématique ou d'un aspect de la pièce.

**Matériel :** Un petit papier par élève qui déterminera son équipe.

### **Déroulement :**

L'activité se déroule après le spectacle dans la salle si possible puisque la compagnie s'inspire souvent du lieu même pour créer des histoires, les élèves s'inspireront du lieu du spectacle pour créer leur argumentation. Avant de se rendre au théâtre, l'enseignant peut, à partir des informations qu'il a sur le spectacle, trouver une problématique qui laisse place à des positions POUR ou CONTRE. Par exemple, si le spectacle traite de suicide, la question pourrait être la suivante : Est-ce que le suicide peut être une solution?

1. L'enseignant distribue un petit papier à chaque élève. L'emplacement écrit sur le petit papier indiquera à l'élève dans quelle équipe il est. (Exemple : En arrière, à droite, POUR) L'enseignant peut aussi déterminer des équipes rapidement au hasard.
2. La problématique est énoncée. Les différentes équipes doivent discuter pour trouver des arguments et répondre à la question selon leur position imposée. Chaque équipe se choisit un porte-parole.

3. À la suite du 10 minutes de concertation, les équipes se rassemblent en cercle sur la scène ou dans l'espace public. Chaque porte-parole parle d'abord 1 minute pour défendre le point de vue de l'équipe. Lorsque tout le monde a exprimé son argument principal, le débat peut commencer. L'enseignant peut prendre un objet du décor qui donnera la parole à celui qui le tient dans ses mains. Il distribue alors à tour de rôle l'objet dans les équipes qui souhaite s'exprimer. Pour cette partie de l'activité, tous les élèves sont appelés à interagir s'ils ont des choses à ajouter en fonction de leur position imposée.

### Variantes

**Art dramatique :** Le débat peut aussi être en lien avec un aspect scénographique de la pièce comme le décor, les costumes, la musique, l'éclairage, etc. La question pourrait alors être : Trouvez-vous que les costumes donnaient des informations supplémentaires?

## APRÈS la sortie théâtrale

---

*Le spectateur n'est plus abordé dans l'individualité de ses compétences encyclopédiques mais au niveau des contraintes qu'il partage avec les autres membres de sa communauté culturelle. Ces contraintes sont activées par l'institution théâtrale, qui impose un parcours spectaculaire au spectateur, dès son entrée dans le théâtre jusqu'à sa sortie.*

## **Activité 15: Sois journaliste!**

**Objectif:** Sensibiliser les jeunes aux actualités marquantes, les aider à prendre conscience de leur environnement et à la place que ces nouvelles peuvent prendre dans la vie des gens.

**Matériel:** Internet et des journaux.

**Déroulement:**

1. Demander aux élèves de trouver une nouvelle qui les touche. Demander la copie papier. La recherche peut se faire à la maison ou à l'école. La démarche de recherche est personnelle à l'enseignant(e).

**Exemple:** Un article dans la Presse.

2. Les élèves se placent en équipe de 3 à 5 personnes. Ils font un court récit ayant un début, un milieu et une fin avec une nouvelle que l'équipe aura choisie. (Dans les propositions trouvées par les élèves)

3. Chaque élève doit créer un personnage qui aurait pu être présent à l'endroit où la nouvelle s'est passée. (Dans la ville, dans le quartier, dans le même immeuble, etc.)

4. Ils doivent mettre en scène 2 à 5 minutes la nouvelle choisie incluant les personnages créés plus tôt.

5. Ils présentent devant la classe ou une autre équipe.

6. Une discussion en grand groupe est possible pour expliquer les nouvelles trouvées, parler du contexte autour de celles-ci, etc.

### Variantes

**Art dramatique :** Les élèves peuvent être invités à refaire une recherche. Celle-ci serait de trouver une musique qui accompagnerait bien leur scène présentée. Ils devront expliquer leur choix et si le temps le permet, refaire leur scène avec la musique.

## **Activité 16: Avais-je raison?**

**Objectif:** Que les élèves fassent une synthèse de ce qu'ils ont vu au spectacle à l'aide d'un jeu ludique (style jeu télévisé).

**Matériel:** Des cloches (2)

**Déroulement :**

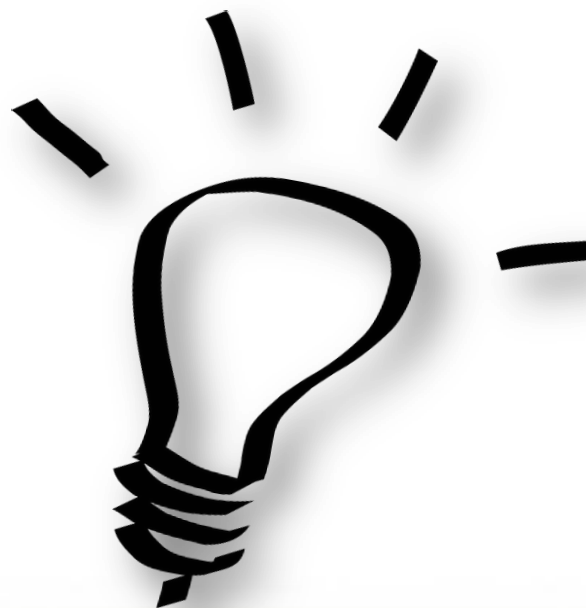
1. Les élèves se retrouveront en équipe de trois. (Les mêmes que l'activité ''C'est quoi?'').
2. Deux équipes participeront au jeu. (Il y aura plusieurs tours pour permettre à toutes les équipes de jouer.)
3. L'enseignant(e) pose des questions sur le spectacle. L'équipe ou l'élève qui a la réponse en premier doit faire sonner la cloche de son équipe. Si la réponse n'est pas bonne, il a un droit de réplique à l'autre équipe. Si l'autre équipe ne l'a pas non plus, le public est invité à participer.
4. L'équipe gagnante doit rester sur place. Une autre équipe prend la place de celle qui a eu le moins de points.

### Variantes

**Art dramatique :** Les élèves peuvent eux-mêmes écrire les questions et les réponses. Ils doivent faire valider leurs réponses auprès de l'enseignant(e)

### Ressources

Voir des exemples de questions qui pourraient être posées en annexe 5 à la page suivante.



Annexe 5

Exemples de questions à poser aux élèves

- Qui est le concepteur/conceptrice des costumes?
- Nomme 3 thèmes qui se retrouvent dans la pièce.
- Nomme le nom de tous les personnages.
- Nomme le nom de tous les comédiens/comédiennes.
- Qui est le concepteur/conceptrice des décors?
- Qui est le concepteur/conceptrice des accessoires?
- Qui est l'auteur de la pièce?
- À quelle époque se situe la pièce?
- Nomme une relation de personnages dans la pièce.

- \_\_\_\_\_
- \_\_\_\_\_
- \_\_\_\_\_

## **Activité 17: À chacun sa famille**

**Objectif:** Comparer les différentes compréhensions des personnages par l'imagination de l'entourage de ceux-ci.

**Matériel:** Journaux et revues d'actualité, des grandes feuilles pliées en deux de sorte qu'il y ait 4 pages à remplir.

### **Déroulement :**

1. En équipe de 2, les élèves choisissent un personnage de la pièce.
2. Ils doivent créer l'album de famille de ce personnage à l'aide d'images prises dans les journaux et les revues. Ils peuvent remplir les 4 divisions de la feuille, soit le devant, les deux côtés de l'intérieur et le dos. Il est possible d'écrire des phrases en dessous des photos pour enrichir les images.

**Exemple:** L'équipe colle l'image d'un homme qui joue au golf et celle d'un enfant qui s'ennuie sur un banc. Puis, les membres de l'équipe écrivent en dessous de la photo: Le 40e tournoi de golf de mon père.

3. Chaque équipe présente l'album de famille de son personnage à la classe et justifie ses choix.
4. L'enseignant peut diriger la discussion sur les différentes perceptions de chacun (les ressemblances, les différences entre les équipes).

### Variantes

**Arts plastiques:** Les adolescents peuvent dessiner les différents membres de la famille du personnage choisi au lieu de prendre des photos dans un magazine.

**Histoire:** Il est possible de demander de placer des personnages historiques vus en classe ou de faire la recherche de personnages historiques qui pourrait se retrouver dans la famille du personnage.



## **Activité 18: On laisse des traces!**

**Objectif:** Que les élèves soient capables de bien réagir face à des problématiques dans un milieu familial. Un ou une TES peut-être présente pour les guider vers de bonnes solutions.

**Matériel:** Cahier personnalisé ou feuilles mobiles, collage de l'activité précédente.

### **Déroulement :**

1. Les élèves se mettent en équipe de trois à cinq personnes.
2. Chaque équipe choisit le collage qui les a plus intéressés dans l'activité précédente. L'équipe choisit une problématique/tabou que la famille aborderait ensemble.
3. Ils écrivent une courte discussion entre le membre de la famille à partir de la problématique choisie et ils doivent démontrer une ou deux solutions possibles.
4. La ou le TES invité pourra affirmer ou infirmer les solutions apportées par les élèves. Ceux-ci seront invités à prendre des notes.

### **Variante**

**ECR:** Il serait intéressant d'ajouter une contrainte. Elle sera de montrer un contre-exemple. Plus précisément, qu'est-ce qui ne faut pas faire auprès des personnages vivant un problème quelconque selon la problématique lors d'une discussion en famille.

## Activité 19: Allo? C'est moi

**Objectif:** Développer son imaginaire personnel et travailler la richesse des mots.

**Matériel:** Un grand carton ou une grande feuille, du papier et des crayons.

**Déroulement:**

1. Sur un grand carton, chaque élève écrit un mot qui, selon lui, représente bien la pièce.
2. À partir de la sélection individuelle de 3 mots, ils doivent écrire un texte en écriture automatique pendant 5 minutes. Ils doivent donc écrire instinctivement, sans trop penser à ce qu'ils écrivent.
3. En équipe de 2, les élèves lisent leurs textes aux autres. Ils se donnent des commentaires pour améliorer la qualité du texte (développe davantage telle idée, décrit moins ce lieu, etc.).
4. Les élèves retravaillent leurs textes en fonction des commentaires.
5. Chaque élève lit son texte à la classe. Il peut être accompagné d'une musique instrumentale s'il le souhaite.

### Variantes

**Français :** Les élèves peuvent écrire leur texte sous une forme plus poétique. La présentation des textes pourrait alors se faire sous la forme d'une soirée de slam. Elle pourrait même être présentée devant public.

**Art dramatique :** Les textes peuvent être le point de départ d'une création collective ou d'une situation d'apprentissage avec la compétence créer.

## Activité 20: Le grand retour

**Objectif:** Être capable d'apprécier et de nommer des éléments qu'ils ont vus durant leur sortie au spectacle.

### Déroulement :

1. Assis en cercle, l'enseignant annonce aux élèves qu'ils auront trente secondes pour résumer en une phrase le moment le plus marquant de leur sortie théâtrale.
2. Chaque élève partage à tour de rôle son moment marquant.
3. Les élèves ont de nouveau trente secondes pour réfléchir à un aspect du spectacle qu'ils ont moins apprécié.
4. En équipe de 4, les élèves partagent les moments qu'ils ont le moins appréciés. Puis, ils choisissent un moment parmi les quatre suggéré. Ils discutent d'une solution potentielle qui pourrait améliorer cet aspect.
5. Après la discussion, l'enseignant demande aux équipes de créer une fresque, telle une photographie prise dans le temps avec les membres de leur équipe, pour représenter leur solution.
6. Les différentes équipes présentent leurs fresques à la classe. L'enseignant explique que lors de la présentation les élèves qui présentent devront mentionner leur problématique

avant de faire leur fresque. Les spectateurs quant à eux devront tenter de deviner la solution qui leur ait présenté.

7. À la fin de l'activité, l'enseignant peut poser la question suivante : êtes-vous d'accord avec les éléments moins appréciés des autres équipes ? Croyez-vous que les solutions qui ont été présentées amélioreraient le spectacle ?

**Variante :**

**Art dramatique :** L'enseignant peut choisir de faire cette activité en demandant aux élèves leur meilleur moment et leur pire moment quant à tout le processus de médiation théâtral c'est-à-dire les activités avant, pendant et après la sortie au théâtre.



## **CONCLUSION**

---

Nous espérons de tout coeur que ce cahier vous permettra de vivre de beaux moments avec vos élèves. Aussi, nous souhaitons que ce cahier leur permette de se souvenir positivement de leur expérience théâtrale afin qu'ils aient envie de continuer à aller au théâtre suite à leur parcours scolaire. Nous voulons vous aider à guider vos élèves pour qu'ils apprécient le théâtre de manière ludique. Ainsi, nous voulons vous permettre à vous aussi, de vous remémorer cette sortie théâtrale comme une expérience enrichissante à revivre à chaque année scolaire.

Nous vous remercions de l'attention que vous porterez à ce cahier et nous vous souhaitons une merveilleuse sortie théâtrale.

# GLOSSAIRE

---

## C

**Caractère :** trait propre à une personne qui permet de la distinguer des autres. Ensemble des traits physiques, psychologiques et moraux d'un personnage. Personne ou personnage considéré dans son individualité, son originalité, ses qualités morales. Les caractères constituent, selon Aristote, un des six éléments de la tragédie, avec le chant, l'élocution, la fable, la pensée et le spectacle.

**Costumier :** Lieu où l'on revêt des costumes.

**Côté cour :** Côté droit de la scène du point de vue du spectateur.

**Côté jardin :** Côté gauche de la scène du point de vue du spectateur.

**Coulisses :** Parties d'un théâtre [cachées du spectateur] et situées de chaque côté et en arrière de la scène.

**Coup de cœur :** Anecdote ou moment marquant qui a provoqué un sentiment de bien-être chez une personne.

**Coup de gueule :** Anecdote ou moment marquant qui a provoqué un sentiment désagréable chez une personne.

**Création collective :** Le terme « création collective » est une expression désignant à la fois une pratique ancienne qui a marqué un tournant dans l'évolution du théâtre canadien pendant les années 60 et 70 et une méthode encore très actuelle d'écriture théâtrale qui fait appel à la collaboration. Dans son usage le plus courant, l'expression désigne une technique permettant de concevoir une pièce en groupe, avec ou sans l'aide d'un dramaturge. Les défenseurs de ce processus de création soutiennent qu'il transforme l'acteur en artiste créateur et l'amène à exprimer sa propre expérience à travers son jeu.

## **E**

**Esthétique :** Philosophie du beau, distincte par son objet de celles du bon (éthique, ou morale), et du vrai (épistémologie, ou critique). Étude s'attachant à définir des critères de jugement en matière de poésie et d'art. Il existe une esthétique normative (jugement d'après des règles stylistiques particulières), et une esthétique descriptive (description des formes théâtrales situées par rapport à une sémiologie générale et à une théorie du discours).

## **F**

**Foyer :** salle commune d'un théâtre, d'une salle de spectacle où se rassemblent les acteurs et celle où les spectateurs peuvent se rendre pour passer le temps des entractes, pour converser et où ils se rendaient autrefois pour se chauffer.

**Fresque :** Composition littéraire, présentant un tableau d'ensemble d'une époque, d'une société.

## G

**Genre théâtral :** le genre théâtral désigne à la fois un type de littérature et permet de classer les spectacles en fonction de leur style ou de leur appartenance à un mouvement littéraire.

**Gestuelle :** Ensemble et mode des mouvements d'un acteur ou d'un spectacle.

## I

**Improvisation :** lieu du théâtre contemporain où dans l'instant de la représentation l'acteur est à la fois : dramaturge, metteur en scène, scénographe, et acteur : il joue en public sans texte prédéfini, sans mise en scène préalable, selon son inspiration. Elle fait appel aux différentes techniques de l'art dramatique mais aussi au chant et à la danse, et permet de développer la créativité, l'écoute et l'échange chez le comédien. Le théâtre d'improvisation est une technique de jeu dramatique utilisant l'improvisation théâtrale. Cela consiste en la création d'un spectacle ou d'une performance sur l'instant.

**Imaginaire :** L'imaginaire peut être défini sommairement comme le fruit de l'imagination d'un individu, d'un groupe ou d'une société, produisant des images, des représentations, des récits ou des mythes plus ou moins détachés de ce qu'il est d'usage de définir comme la réalité.

## L

**Loge** : pièce dans laquelle les artistes se changent, se préparent et se reposent avant un spectacle.

## M

**Monologue** : Scène parlée, à un personnage; discours apparemment adressé à soi-même, ou à un auditoire dont on n'attend pas de réponse. Dans l'analyse du discours théâtral, il est considéré comme une variété du dialogue.

## P

**Parterre**: partie d'une salle de spectacle située au rez-de-chaussée.

**Pendrillons**: rideaux de théâtre de faible largeur (2 à 6 mètres), souvent en velours noir, qui servent à cacher les coulisses.

**Personnage** : Au théâtre, le personnage a beau jeu de prendre les traits et la voix de l'acteur, de sorte qu'il ne semble pas, tout d'abord, être problématique. Pourtant, malgré l'« évidence » de cette identité entre un homme vivant et un personnage, le personnage a commencé par n'être qu'un masque - une *persona* - qui correspondait au rôle dramatique pour le théâtre grec. C'est à travers l'usage de la *personne* en grammaire que la *persona* acquiert petit à petit la signification d'être animé et de personne, que le personnage théâtral passe pour une illusion de personne humaine.

**Problématique** : Ensemble des questions posées par un sujet précis.

## R

**Réalisme (théâtre):** Conception de l'art et de la littérature, selon laquelle on ne doit pas chercher à idéaliser le réel ou à en donner une image épurée.

**Régie:** organisation matérielle du spectacle par le régisseur ou directeur de plateau avant, pendant, et après la représentation théâtrale.

## S

**Slam (poésie):** Le terme slam peut aussi bien désigner le genre qui est avant tout un art oratoire, que la manifestation à laquelle ce mot fait habituellement et historiquement référence. De ce fait le *slam* est avant tout une certaine posture, et intention, qui a sa culture, mais est aussi un concours de déclamation de textes poétiques (clash, chelem, tournoi). On peut parler de "poésie urbaine".

## T

**Tabou:** Qu'il serait malséant d'évoquer, en vertu des convenances sociales ou morales.

# Bibliographie

---

## Citations

- ❖ Référence pour la citation à la page 8 :

UBERSFIELD, A. (1968). *L'école du spectateur*. Paris : Les Éditions Sociales, p. 306.

- ❖ Référence pour la citation à la page 9:

PRUNER, M. (1998). *L'analyse du texte de théâtre*. Paris : Dunod, p.128.

- ❖ Référence complète pour la citation à la page 32 :

BOUKO, C. (2010). *Théâtre et réception – Le spectateur postdramatique*. Éditions : P.I.E. –Peter Lang, Bruxelles, p.240.

- ❖ Référence complète pour la citation à la page 36:

PIGEON. (1998). *Sociologie du théâtre, la médiation théâtrale, Congrès international de sociologie du théâtre*. Actes du congrès organisé à Mons (Belgique), mars 1997, Morlanwelz, Lansman Éditeur.

- ❖ Référence complète pour la citation à la page 43 :

BOUKO, C. (2010). *Théâtre et réception – Le spectateur postdramatique*. Éditions : P.I.E. –Peter Lang, Bruxelles, p.194.

## Définitions du glossaire

- ❖ **Caractère** : Définition prise sur le site de l'UQAM le 22 novembre 2015 : <http://www.theatrales.uqam.ca/glossaire.html#G>
- ❖ **Costumier** : Définition prise sur le site du Centre National de Ressources Textuelles et Lexicales (CNRTL), le 9 décembre 2015 : <http://www.cnrtl.fr/definition/costumier>
- ❖ **Côté cour et Côté jardin** : Définitions prises dans le *Dictionnaire du théâtre* de Patrick Pavis (édition 2013) à la page 74, le 22 novembre 2015.
- ❖ **Coulisses** : Définition prise sur le site du Dictionnaire Larousse le 22 novembre 2015: <http://www.larousse.fr/dictionnaires/francais/coulisse/19769>
- ❖ **Création collective** : Définition prise sur le site de l'*Encyclopédie canadienne* le 18 novembre 2015 : <http://www.encyclopediecanadienne.ca/fr/article/creation-collective/>
- ❖ **Esthétique** : Définition prise aux pages 152-153 dans le *Dictionnaire du Théâtre* de Patrice Pavis : PAVIS, Patrice. 1987 [1980]. *Dictionnaire du théâtre*, 2e éd., Paris, Messidor/Éd. sociales, 1987, 477p.
- ❖ **Foyer** : Définition prise sur le site de *Wiktionnaire* le 22 novembre 2015: <https://fr.m.wiktionary.org/wiki/foyer>
- ❖ **Fresque** : Définition prise aux pages 1129-1130 dans le Dictionnaire *Le Petit Robert* : ROBERT, Paul. *Dictionnaire Le Petit Robert*: Paris, édition 1993.
- ❖ **Genre théâtral** : Définition prise sur *Wikipédia* le 22 novembre 2015: [https://fr.wikipedia.org/wiki/Genre\\_th%C3%A9%C3%A2tral](https://fr.wikipedia.org/wiki/Genre_th%C3%A9%C3%A2tral)
- ❖ **Gestuelle** : Définition prise sur le site de l'UQAM le 22 novembre : <http://www.theatrales.uqam.ca/glossaire.html#G>
- ❖ **Improvisation** : Définition prise sur *Wikipédia* le 9 décembre 2015 : [https://fr.m.wikipedia.org/wiki/Improvisation\\_th%C3%A9%C3%A2trale#D.C3.A9finition](https://fr.m.wikipedia.org/wiki/Improvisation_th%C3%A9%C3%A2trale#D.C3.A9finition)
- ❖ **Imaginaire** : Définition prise sur *Wikipédia* le 18 novembre 2015: <https://fr.wikipedia.org/wiki/Imaginaire>

- ❖ **Loge** : Définition prise sur le site de *L'Internaute* le 22 novembre 2015:  
<http://www.linternaute.com/dictionnaire/fr/definition/loge-1/>
- ❖ **Monologue** : Définition prise sur le site de *l'UQAM* le 22 novembre 2015 : <http://www.theatrales.uqam.ca/glossaire.html#G>
- ❖ **Parterre** : Définition prise sur le site du Dictionnaire *Larousse* le 22 novembre 2015:  
<http://www.larousse.fr/dictionnaires/francais/parterre/58356?q=parterre#58005>
- ❖ **Pendrillons** : Définition prise sur le site de *Wikipédia* le 22 novembre 2015: <https://fr.m.wikipedia.org/wiki/Pendrillon>
- ❖ **Personnage** : Définition prise à la page 247 du *Dictionnaire du théâtre* de Patrick Pavis : PAVIS, Patrick. (2014). *Dictionnaire du théâtre*. Éditions Armand Collin : Paris.
- ❖ **Problématique** : Définition prise sur le site de *L'Internaute*:  
<http://www.linternaute.com/dictionnaire/fr/definition/problematique/>
- ❖ **Réalisme** : Définition prise sur le site de *l'Université du Québec à Montréal (UQAM)* le 18 novembre 2015:  
<http://www.theatrales.uqam.ca/glossaire.html#R>
- ❖ **Régie** : Définition prise dans le *Dictionnaire du théâtre* de Patrick Pavis (édition 2013) à la page 297, le 22 novembre 2015.
- ❖ **Slam** : Définition prise sur *Wikipédia* le 18 novembre 2015: [https://fr.wikipedia.org/wiki/Slam\\_\(poésie\)](https://fr.wikipedia.org/wiki/Slam_(poésie))
- ❖ **Tabou** : Définition prise sur le site du *Dictionnaire Larousse*, le 1 novembre 2015:  
[http://www.larousse.fr/dictionnaires/francais/tabou\\_taboue/76319](http://www.larousse.fr/dictionnaires/francais/tabou_taboue/76319)  
(Pour une autre définition et des exemples, aller sur le site de *Wikipédia* : <https://fr.wikipedia.org/wiki/Tabou>)

## Ressources des activités

❖ Activité 1 : Affiches de spectacle

Site Web du Théâtre du Nouveau Monde : <http://www.tnm.qc.ca/>

Site Web du Théâtre La Licorne : <http://theatrelalicorne.com/>

Site Web du Théâtre Aux Écuries : <http://auxecuries.com/>

Site Web du Théâtre [acàc] : <http://www.theatreacac.com/>

❖ Activité 3 : Pour en apprendre davantage sur les organismes nommés et plusieurs autres, consultez le site Web du Gouvernement du Québec sur les organismes venant en aide aux personnes souffrant de dépendances :

<http://www.dependances.gouv.qc.ca/index.php?id=46,136,0,0,1,0>.

❖ Activité 4 :

Vidéo YouTube *En attendant Godot I*. En ligne.

Récupéré le 11 octobre 2015 de [https://www.youtube.com/watch?v=dPuX\\_3LN1A8](https://www.youtube.com/watch?v=dPuX_3LN1A8).

Vidéo YouTube *Livraison très spéciale*. En ligne. Récupéré le 11 octobre 2015 de

<http://www.youtube.com/watch?v=bPKJPeZSROk>.

Pièce de théâtre écrite *La déprime* : Denis Bouchard, Rémy Girard, Raymond Legault et Julie Vincent. (1981). *La déprime*. Québec. Édition Michel Brûlé. 207p.

Article sur le théâtre réaliste : <https://www.erudit.org/culture/jeu1060667/jeu1074344/25558ac.pdf>

- ❖ Activité 5 : Voici des sites expliquant certaines superstitions au théâtre et leurs provenances.

Article Wikipédia sur les superstitions théâtrales : [https://fr.wikipedia.org/wiki/Superstition\\_th%C3%A9%C3%A2trale](https://fr.wikipedia.org/wiki/Superstition_th%C3%A9%C3%A2trale)

Article sur les superstitions au théâtre sur le site du *Théâtre en Action* : <http://www.theatreenaction.com/superstitions.html>

Article du blog *Les Billets du Spectacle* du top 10 des superstitions au théâtre <http://blog.ticketac.com/2014/06/top-10-superstitions/>

- ❖ Activité 7 :

*Le Lapin* de Louis-José Houde :

<https://m.youtube.com/watch?list=PLgAprclYlqKyP6tyTGO5ou8eeSDjjqAqd&v=663dMLbDYDQ>.

La pièce *La liste* de Jennifer Tremblay : TREMBLAY, Jennifer. *La liste*. Édition La bagnole, collection Parking, 2014.

La pièce *Le Faucon* de Marie Laberge : LABERGE, Marie. *Le Faucon*, édition Boréal, 1991, 124 p.

## **Ressources des images:**

Image de la page 7:

<http://www.xn--espace-du-mouvement-cratif-wlc.fr/wp-content/uploads/2013/10/Espace-du-mouvement-cr%C3%A9atif-Yolande-Bertrand-Roanne.jpg>

Image de la page 15:

[http://www.unidivers.fr/wp-content/uploads/2013/12/michel\\_h\\_quizbeckett00013.jpg](http://www.unidivers.fr/wp-content/uploads/2013/12/michel_h_quizbeckett00013.jpg)

Image de la page 19:

[http://www.fiesta-republic.com/fr/images\\_bdd/IID4e411339b4a2400256.jpg](http://www.fiesta-republic.com/fr/images_bdd/IID4e411339b4a2400256.jpg)